

PO NĚKOM POTOPA, PO NÁS UKLIZENO



Zpráva z tisku

V Česku chátrají továrny za biliony (týdeník EKONOM- 27. 8. 2020)

Přes tři tisíce opuštěných továren, nevyužívaných zemědělských statků a opuštěných vojenských areálů a kasáren čeká v Česku podle databáze vládní agentury CzechInvest na nové využití. Celkově zabírají plochu téměř sedmi tisíc fotbalových hřišť a podle expertů mají obrovský ekonomický potenciál. Jen v Praze by na takových plochách mohly podle propočtů platformy pro rozvoj měst vyrůst byty, jejichž tržní hodnota by v nabídkových cenách z letošního července vyšplhala na 1,8 bilionu korun. Pražské brownfielody přitom představují jen malou část z nevyužívaných areálů a chátrajících nemovitostí v Česku.



Staré tovární haly ČKD při ulici Kolbenova

Zpráva z tisku

Jezero Most se za vedra zaplňuje

(Mostecký deník 19.6.2021)

Jako v Chorvatsku, zaznívá teď na hlavní pláži jezera Most. Velký rekreační areál na okraji města Most láká během horka davy lidí.

"Užíváme si klid, dokud to ještě jde. Podle mě návštěvnost v budoucnu pětinásobně vzroste, protože dost lidí o jezeru ještě neví," řekl pár z Prahy, který ležel na kamenité horní pláži za zábradlím, kde nebylo tak narváno.

"Poslala jsem známým fotku, divili se: prosím tě, kde to jsi? Mysleli si, že jsem u moře," řekla jedna z návštěvnic, která odpočívala vedle řady nově instalovaných slunečníků. Rekreační, které Deník oslovil, jezero chválili.



Rekultivace jako příležitost

Území zasažená těžbou nerostných surovin nejsou hrozbou, ale příležitost k tvorbě nové krajiny obsahující:

- prvky přírodní, vhodné pro přežívání ohrožených druhů flory a fauny,
- prvky produkční (lesy, pastviny, vinice a pole),
- prvky rekreační a sídelní v podobě nové infrastruktury, sídel či výrobních komplexů.

Rekultivace je základem pro případnou následnou revitalizaci a resocializaci krajiny



Je žádoucí zvolit takový způsob obnovy krajiny, ze které člověk ani ostatní organismy neodchází a mnozí se do ní rádi navracejí.

Dlouhodobé zkušenosti

- První zpráva o uhlí v této pánvi se uvádí v Městské knize duchcovské z roku 1403.
- Ke skutečnému rozmachu dolování však dochází až v průběhu 19. století po proniknutí parního stroje do průmyslu a dopravy a vybudování železnice.
- S rozvojem těžby se vyvíjí a rozvíjí i následná rekultivace území zasažené těžbou
- Nové poznatky a dobré zkušenosti jsou aplikovány do následných plánů
- Rekultivační praxe několika desítek let dokazuje, že je možné všechna devastovaná území rekultivovat.

ROK 1854

Císařský patent – uzákoněna povinnost rekultivovat zasaženou krajinu, definoval vztah majitel půdy versus těžař a vymezil povinnost uvádět poškozené území do stavu umožňující využívat jej k původnímu účelu.

ROK 1908

Zřízení rekultivační expozitury se sídlem v Duchcově, jejíž úkolem je kontrola dodržování rekultivačních prací.

POLOVINA MINULÉHO STOLETÍ

- extenzivní koncepce ozeleňování, jsou prováděna jednoduché zemědělské rekultivace, dochází k zalesňováním s minimální úpravou stanoviště a s uplatňováním nenáročných dřevin

60-TÁ LÉTA MINULÉHO. STOLETÍ

- Koncepce důkladnější úpravy pozemků s využitím separátně odtěžené ornice. U lesnické rekultivace se začal prosazovat širší sortiment cílových dřevin.

70-TÁ LÉTA MINULÉHO STOLETÍ

- Důslednější tvarování výsypek, úprava ekosystému a vodního režimu, byla prosazena koncepce zemědělských rekultivací. Dochází k prodlužování cyklů rekultivací, u lesnické až na 10-15 let.

80-TÁ LÉTA MINULÉHO STOLETÍ

- Přednostní uplatňování zemědělských rekultivací, období přechodu k cílené tvorbě zemědělských, lesních a vodních ekosystémů. Dochází k intenzifikaci biologické fáze.

90-TÁ LÉTA MINULÉHO STOLETÍ

- Výrazná ekologizace rekultivací, preference lesnických rekultivací, tvorba funkčních ekosystémů a ekologicky hodnotných území.
Uzákonění tvorby rezervy na sanaci a rekultivace každým těžebním podnikem.

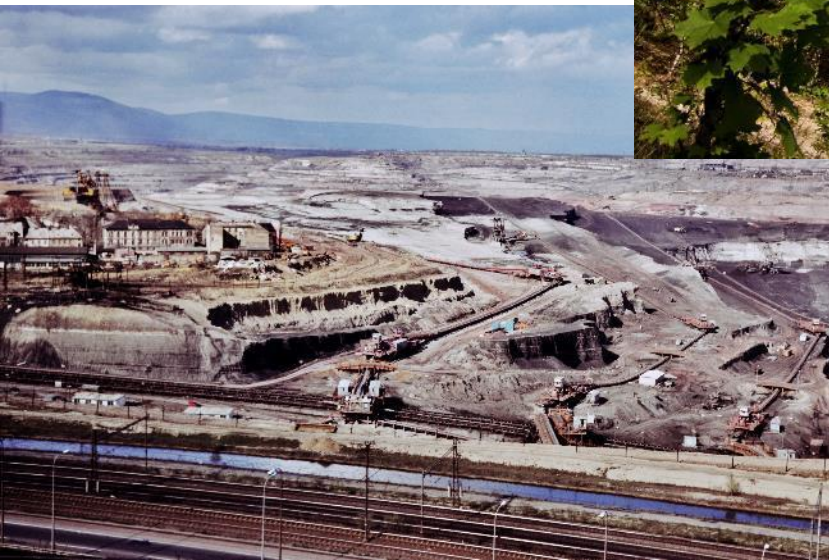
PŘELOM STOLETÍ

- Preference koncepce krajinně ekologické obnovy velkoplošných území. Cílem je dosažení žádoucí úrovně biodiverzity velkých územních celků navazujících na přírodní prostředí v území, která nebyla hornickou činností postižena.

ZAČÁTEK 21. STOLETÍ

S rekultivací je uskutečňována i resocializace území. Finanční podpora státu v rámci řešení ekologických zátěží v rámci odstraňování starých ekologických škod vzniklých před privatizací hnědouhelných těžebních společností v ÚK a KK.

Lom Ležáky (1972)



Jezero Most (2015)

Lom Vrbenský
(1965)



Jezero Matylda (2015)

Velebudická výsypka (1980)



Hipodrom (2000)

Výsypka lomu
Slatinice
(1972)

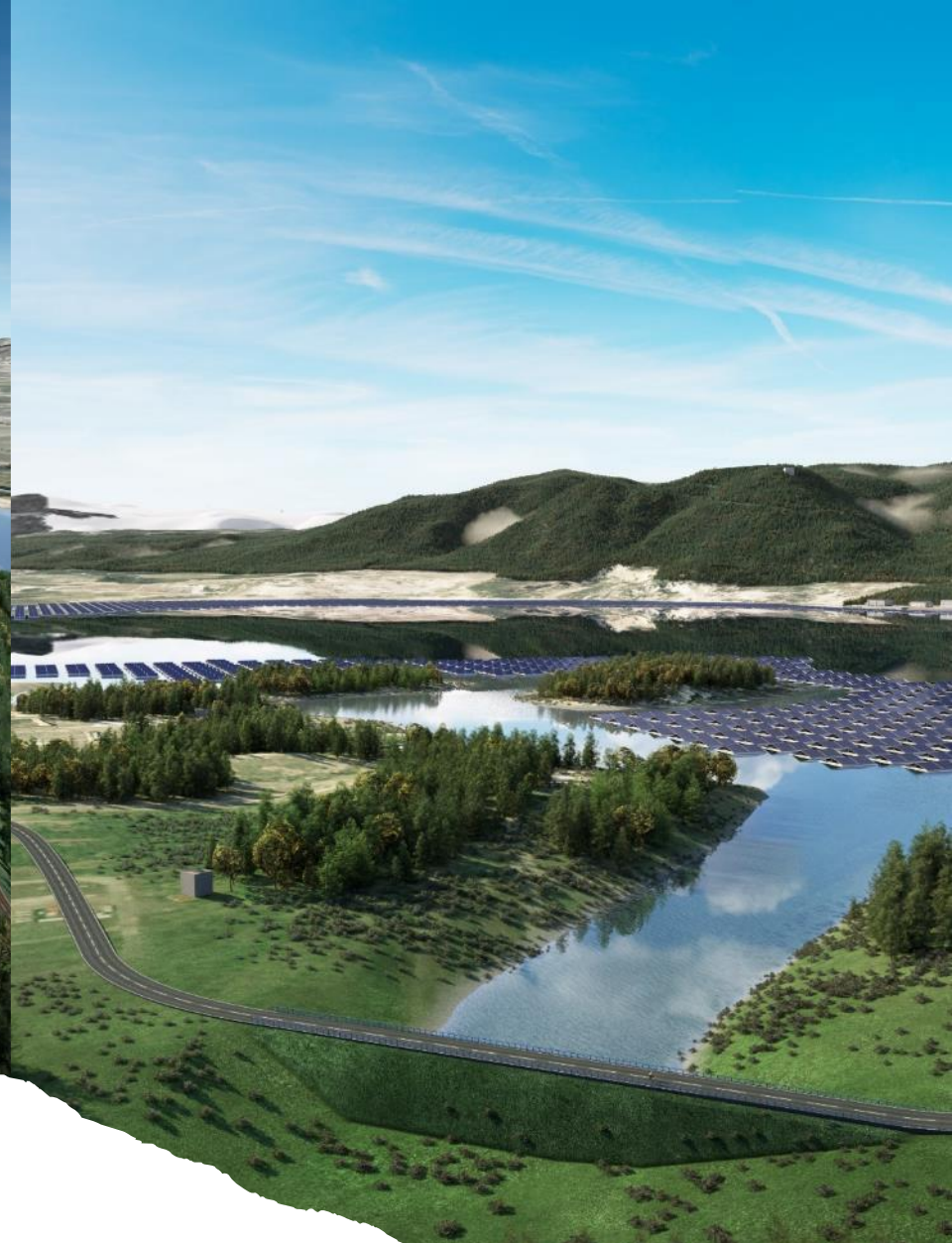


Vinice (2000)

Lom Chabařovice (1990)



Jezero Milada (2018)



Pokračujeme dál

Jak ale dál?

- Řešení rekultivace a revitalizace jako komplexního řešení ve své podstatě neexistuje a není ani legislativně dáno (*Určitým dokumentem tohoto typu byla "Koncepce řešení ekologických škod vzniklých před privatizací hnědouhelných těžebních společností v Ústeckém a Karlovarském kraji,,*).
- Při návrhu řešení území by se mělo vycházet z možností využití území, ekonomických možností potenciálního investora a stanovení specifických zásad (priorit) pro formulování strategie obnovy.
- Plošný rozsah překračuje území hranic obcí, k realizaci záměrů by byl vhodný jednotný postup obcí, kraje a uhelných společností k řešení území.
- **Je možná koordinace všech následných činností?????**

Je možné najít shodu?

Hlavní cíle koordinace:

- organizace všeobecného rozvoje obcí, na kterých vymezené území leží, a vymezené oblasti na bázi souladu různých zájmů obyvatel i podnikatelských subjektů;
- omezení zbytečných konkurenčních vztahů tam, kde v rozvoji jednotlivých obcí a vymezené oblasti není konkurence produktivní;
- vytváření podmínek a perspektiv rozvoje zájmového území z hlediska jeho krátkodobých, střednědobých a dlouhodobých zájmů na principu trvale udržitelného rozvoje.

Závěr – vypůjčený a výstižný

- Rekultivovaná krajina má obrovský potenciál. Na jedné straně ztrácí svou paměť v podobě historických a kulturních vrstev, charakteristického reliéfu, land use apod. Na straně druhé se stává krajinou novou, jejíž ráz se znovu vytváří, znovu se zde kupí kulturní vrstvy a vzniká nový genius loci.
- Ačkoli je vznik rekultivované krajiny z počátku ryze umělý, ve výsledku může být tato krajina v řadě ohledů bohatší než krajina před těžbou. Navíc, pokud bude pocit sounáležitosti místních obyvatel s rekultivovanou krajinou posilován již při její tvorbě, může být výsledná krajina pro obyvatele dokonce hodnotnější.
- Řada odborníků dokonce poukazuje na přirozenou potřebu krásy, která musí být uspokojována stejně jako jiné lidské potřeby. Právě vizuální kvalita krajiny je často důvodem, proč v ní lidé tráví svůj volný čas. O to důležitější je v potěšební krajině, která byla lidem řadu let lidem nepřístupna

*Kamila Svobodová (*1984, Žatec) - krajinná inženýrka. Na Fakultě architektury ČVUT v Praze absolvovala doktorské studium v oboru Urbanismus a územní plánování.*



*Děkujeme za pozornost
Ing. Walter Fiedler
Ing. Miroslav Seidl, Ph.D.*